



סקר דעת קהל בנושא: אלימות בישראל

נערך ע"י:
מאגר מוחות - מכון מחקר ויעוץ בינתחומי בע"מ

עבור:
בית הספר לממשל ולמדיניות ע"ש הרולד הרטוך
הפקולטה למדעי החברה ע"ש גרשון גורדון
אוניברסיטת ת"א

יולי 2004

הקדמה – פרופ' יוסי שיין

בית הספר לממשל ולמדיניות ע"ש הרולד הרטוך באוניברסיטת תל-אביב, הציב לו כמטרה ראשונה לחקור את האלימות בחברה הישראלית.

למטרה זו הקים בית-הספר וועדת היגוי הכוללת חוקרים מובילים מתחום הקרימינולוגיה, סוציולוגיה, משפטים, חינוך, פסיכולוגיה, עבודה סוציאלית, רפואה, מדיניות ציבורית ומדע המדינה, עליהם הוטל לבחון ולהציע פתרונות נקודתיים להורדת האלימות בישראל.

הפרוייקט הוא רחב ממדים ועוסק באלימות לסוגיה: בפוליטיקה, במשפחה, כלפי קשישים, בבתי הספר, בספורט, ברחוב הישראלי, בין בני הנוער, ביחס למיעוטים בחברה, בתקשורת, במסגרת פעילות הפנאי, אלימות על בסיס אתני, דתי, ואחרת.

כחלק מפרוייקט האלימות עורך בית הספר לממשל ולמדיניות, בשיתוף מכון המחקר "מאגר מוחות", סקר דעת קהל מקיף שנועד לשקף את התחושות הסובייקטיביות של הציבור לגבי מצב האלימות בחברה הישראלית. בנוסף, מהווה הסקר בסיס לגיבוש של "מדד האלימות בחברה הישראלית", אשר יתפרסם בכל שלושה חודשים וייצג לאורך זמן את תחושות הציבור לגבי עוצמת התופעה ולגבי אפקטיביות הטיפול בה.

המטרה היא להביא לידי מקבלי ההחלטות, הגופים המטפלים בנושא והציבור הרחב, שיקוף מהימן של תמונת המצב העדכנית, ליצור זרז לדיון ציבורי ולסייע בגיבוש דרכי פעולה של סוכנויות השלטון, החוק והאכיפה, כל זאת בכדי להביא להורדת האלימות בחברה הישראלית.

ממצאי הסקר מלמדים כי הציבור רואה בבעיית האלימות בישראל תופעה חמורה ביותר, אף יותר מבעיות כלכליות למשל, וכי רשויות האמונות על הטיפול, המניעה והאכיפה מקבלות בסך הכל ציונים נמוכים למדי על דרך טיפולם.

בעמודים הבאים מוצגים ממצאים עיקריים של הסקר, וממצאים מלאים נוספים יפורסמו בדו"ח נפרד בקרוב.

זהו סקר ראשון מסוגו המהווה בסיס לבחינה עתית קבועה, והוא נערך בקרב מדגם מייצג של האוכלוסייה הבוגרת במדינת ישראל. בסה"כ רואיינו 1,138 מרואיינים המייצגים את כלל האוכלוסייה על מגזריה השונים.

תודה מיוחדת ניתנת למר משה גרסטנהבר מאנגליה, ולמשפחת ברגמן מארה"ב, שתרומתם מאפשרת את עריכת הסקר וקיום הפרוייקט.

פרופ' יוסי שיין
ראש בית הספר לממשל ולמדיניות
ע"ש הרולד הרטוך

א. מבוא

1. סקר דעת הקהל בנושא האלימות בחברה הישראלית נערך במסגרת פרויקט של ביה"ס לממשל, בפקולטה למדעי החברה באוניברסיטת תל אביב, המתמקד בסוגייה זו. הסקר בוצע ע"י מאגר מוחות מכון מחקר ויעוץ בינתחומי בע"מ.

2. מקור הפרוייקט נעוץ בהכרה כי יש לבצע פעולות שיסייעו לצמצום תופעת האלימות בחברה הישראלית וע"י כך לנסות לשפר את איכות החיים והחוסן הפנימי של החברה הישראלית.

3. באמצעות הסקר מבקשים השותפים לפרוייקט זה, לסייע להבנה טובה יותר של היקף התופעה ומאפייניה, לתרום להגברת המודעות הציבורית ולקיום רב-שיח אקדמי, מקצועי וציבורי רחב, ליצור בסיס נתונים המאפשר מדידה ומעקב מתמשכים ולתרום למאמצים לתוכניות ההתערבות והמניעה המבוצעות כיום במטרה לצמצם את התופעה.

4. ממצאי הסקר מאפשרים, בהקשר זה, בניית מדד הניתן לבחינה ולמדידה עתידית ולמעקב שוטף. הסקר בוחן את תפיסתו הסובייקטיבית של הציבור ביחס לתופעת האלימות ובכוונת שותפי הפרוייקט להמשיך בביצוע סקרים נוספים בכל רבעון, וכן להוסיף בעתיד תשומות של נתונים "קשים" המשלימים את איסוף הנתונים "הרכים" – הסובייקטיביים.

ב. השיטה

1. הסקר נערך במהלך החודשים אפריל-מאי 2004, בשיטה של סקר טלפוני, בקרב מדגם שכבות פרופורציונלי של 1,138 משיבים המייצג את האוכלוסייה הבוגרת (גילאי 17 ויותר) בישראל. טעות הדגימה לאומדנים השונים היא פלוס מינוס 4%.

2. לעריכת הסקר קדמו שלבים מוקדמים של סקירת ספרות ושל דיונים מוקדמים במסגרת וועדת ההיגוי וסגל ביה"ס לממשל באוניברסיטת תל אביב.

ג. וועדת ההיגוי

1. ועדת ההיגוי שהוקמה לליווי ולהנחיית פרויקט האלימות במסגרת ביה"ס לממשל, כוללת אנשי אקדמיה ואנשי מקצוע אחרים.

2. חברי וועדת ההיגוי הם: פרופ' יוסי שיין, פרופ' גיורא רהב, פרופ' דפנה למיש, פרופ' גיורא שוהם, ד"ר דויד וינר, פרופ' דוד נבו, ד"ר רחל ארהרד, ד"ר ניסים מזרחי, ד"ר גארי ססמאן, ד"ר יורם פרי, ד"ר יהודה אלירם, עו"ד אמיר טיטונוביץ, פרופ' רונן תמר, גב' מירי שפירא, גב' מיכל בקנשטיין, גב' שני דליות, גב' אנדרוז הגווס, גב' מיכל ונדרשורץ ומר טל מורדוך.

ד. עורכי הסקר – מאגר מוחות בע"מ

1. סקר דעת הקהל נערך ע"י מאגר מוחות - מכון מחקר ויעוץ בינתחומי בע"מ בניהולם של פרופ' יצחק כ"ץ - מנכ"ל, פרופ' ברוך מבורך - מנהל מדעי, ואמיר הורקין (דוקטורנט) - מנהל הסקרים.

2. לחברה ולמנהליה ניסיון רב בעריכת סקרים ומחקרים, ובין לקוחותיה: לשכת עורכי הדין בישראל ("משוב השופטים"), אוניברסיטת בן גוריון (סקר איכות הוראה), אגודות הסטודנטים באוניברסיטה העברית ובאוניברסיטת בן גוריון (סקרי שביעות רצון), אוניברסיטת בר אילן (סקרי הייתכנות להקמת פרוייקטים), המכללה למשפטים ברמת גן והמכללה האקדמית רמת גן (סקרי איכות הוראה וסקרי שביעות רצון), מפעל הפיס (סקרי שוק וסקרי שביעות רצון), בטרם - המרכז הלאומי לבטיחות ילדים (סקרי שימוש באמצעי ריסון להגנת ילדים), החברה להגנת הטבע (סקרי תדמית) הסתדרות המהנדסים (סקר צרכי הדרכה), ורבים אחרים.

ה. תקציר מנהלים

1. רוב מוחלט מהמשיבים (83%) מודאג או מודאג מאוד מתופעת האלימות בחברה הישראלית. למעלה ממחצית מהמשיבים (57%) מודאגת מאוד מתופעת האלימות בחברה הישראלית.

2. המצב הביטחוני מדאיג יותר את המשיבים מאשר תופעת האלימות בחברה הישראלית (15% מודאגים יותר מהמצב הביטחוני מאשר מתופעת האלימות בחברה הישראלית לעומת 20% מהמשיבים המודאגים יותר מתופעת האלימות מאשר מהמצב הביטחוני).

3. תופעת האלימות בחברה הישראלית מדאיגה יותר את המשיבים מאשר המצב הכלכלי (5% מודאגים יותר מתופעת האלימות מאשר מהמצב הכלכלי: 27% מהמשיבים מודאגים יותר מהמצב הכלכלי מאשר מתופעת האלימות בחברה הישראלית לעומת 32% מהמשיבים המודאגים יותר מתופעת האלימות מאשר מהמצב הכלכלי).

4. יותר מעשירית מהמשיבים (12%) מצהירים כי במהלך שלושת החודשים האחרונים, הם או מישהו מבני משפחתם או קרוביהם, נפגע או היה קורבן לתופעות של אלימות.

5. תופעות האלימות הבולטות מהן נפגעו המשיבים:

*קללות (25%)

*איומים (13%)

*השחתת רכוש (11%)

*מכות (6%)

*יריקות (6%)

6. רוב מוחלט מהמשיבים (81%) סבור כי תופעות האלימות המתרחשות כיום בחברה הישראלית, חמורות יותר מבעבר. רק 4% סבורים כי תופעות האלימות כיום חמורות פחות מבעבר.

7. תופעות האלימות הנתפסות כחמורות ביותר בקרב הציבור:

*אלימות כלפי בני אדם אחרים (89%)

*אלימות כלפי רכוש ציבורי (77%)

*אלימות כלפי רכוש פרטי (72%)

8. רוב המשיבים (61%) מעריך את הטיפול של רשויות המדינה השונות בתופעת האלימות כטיפול שאיננו משביע רצון. כרבע (27%) מעריכים את הטיפול כבינוני ו-6% בלבד מעריכים את הטיפול כמשביע רצון.

9. הגורמים הנתפסים כגורמים היעילים ביותר בטיפול במניעה ובצמצום תופעת האלימות:

*צה"ל (41% מהמשיבים ציינו כי יעילות הטיפול היא טובה ולמעלה מזה)

*המשפחה (38% מהמשיבים ציינו כי יעילות הטיפול היא טובה ולמעלה מזה)

*ארגונים וולונטריים (36% מהמשיבים ציינו כי יעילות הטיפול היא טובה ולמעלה מזה)

10. הגורמים הנתפסים כגורמים הכי פחות יעילים בטיפול במניעה ובצמצום תופעת האלימות:
 *הכנסת (13% מהמשיבים ציינו כי יעילות הטיפול היא טובה ולמעלה מזה)
 *הממשלה (14% מהמשיבים ציינו כי יעילות הטיפול היא טובה ולמעלה מזה)
 *מערכת החינוך (14% מהמשיבים ציינו כי יעילות הטיפול היא טובה ולמעלה מזה)
 *הרשויות המקומיות (12% מהמשיבים ציינו כי יעילות הטיפול היא טובה ולמעלה מזה)

11. היבטי האלימות שהצורך לטפל בהם הוא הגבוה ביותר:
 *אלימות בבתי הספר (54%)
 *אלימות בכביש ובנהיגה (17%)
 *אלימות ברחוב ובמקומות ציבוריים (13%)
 *אלימות כלפי קשישים (11%)

12. הגורמים שחשיבותם הנתפסת בטיפול במניעה ובצמצום תופעת האלימות היא הגבוהה ביותר:
 *מערכת החינוך (77% מהמשיבים ציינו חשיבות גבוהה ולמעלה מזה)
 *המשפחה (73% מהמשיבים ציינו חשיבות גבוהה ולמעלה מזה)
 *משטרת ישראל (69% מהמשיבים ציינו חשיבות גבוהה ולמעלה מזה)
 *מערכת המשפט (66% מהמשיבים ציינו חשיבות גבוהה ולמעלה מזה)

13. הגורמים שחשיבותם הנתפסת בטיפול במניעה ובצמצום תופעת האלימות היא הנמוכה ביותר:
 *ארגונים וולונטריים (45% מהמשיבים ציינו חשיבות גבוהה ולמעלה מזה)
 *מוסדות הדת (48% מהמשיבים ציינו חשיבות גבוהה ולמעלה מזה)
 *שירות בתי הסוהר (48% מהמשיבים ציינו חשיבות גבוהה ולמעלה מזה)
 *מועדוני ספורט (50% מהמשיבים ציינו חשיבות גבוהה ולמעלה מזה)

14. הפעולות שתרומתן הנתפסת למניעה ולצמצום של תופעת האלימות היא הגבוהה ביותר:
 *חינוך לאי אלימות בבתי הספר (74% מהמשיבים ציינו הפעולה תתרום במידה רבה מאד)
 *החמרת אמצעי הענישה של מע' המשפט (60% מהמשיבים ציינו הפעולה תתרום במידה רבה מאד)
 *חקיקה מחמירה יותר (58% מהמשיבים ציינו הפעולה תתרום במידה רבה מאד)
 *הגברת האכיפה המשטרתית (54% מהמשיבים ציינו הפעולה תתרום במידה רבה מאד)

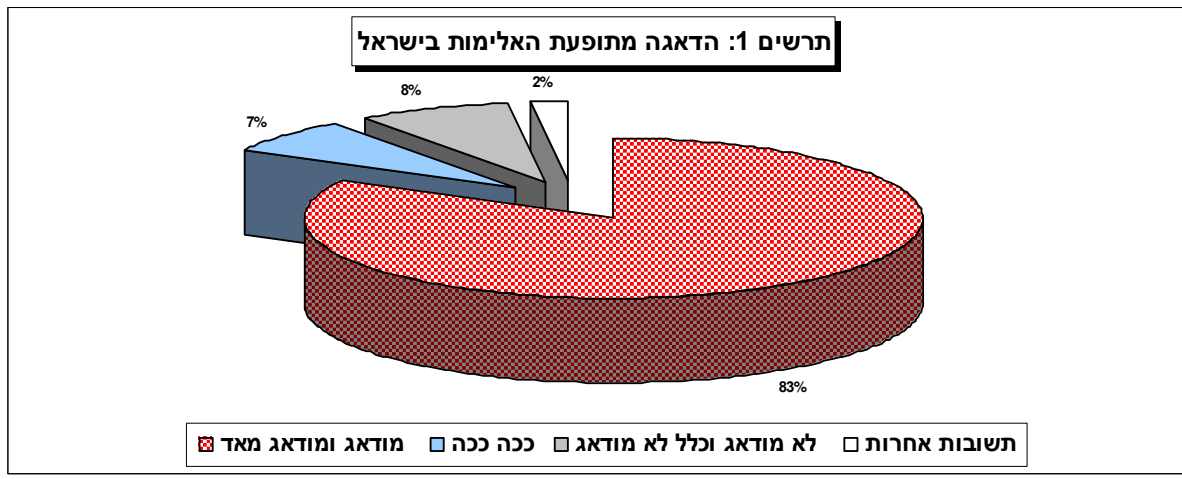


1. ממצאים

חלק א' - חוויה ועדות אישית לאלימות

1. עד כמה את/ה מודאג/ת מתופעת האלימות בחברה הישראלית?

התשובות	אחוזים
1. מודאג מאוד	57%
2. מודאג	26%
3. ככה ככה	7%
4. לא מודאג	7%
5. כלל לא מודאג	1%
9. אין לי דעה ותשובות אחרות	2%
סה"כ:	100%



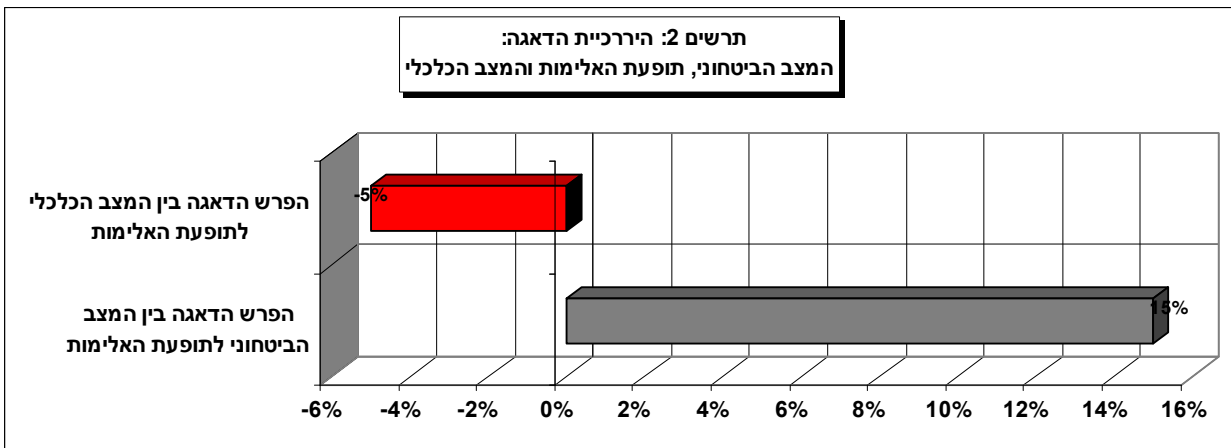
2. עד כמה את/ה מודאג/ת מתופעת האלימות בחברה הישראלית לעומת המצב הביטחוני?

התשובות	אחוזים
1. לא מודאג כלל משניהם	2%
2. מודאג יותר מהמצב הביטחוני	35%
3. מודאג משניהם באותה מידה	41%
4. מודאג יותר מתופעת האלימות	20%
9. אין לי דעה ותשובות אחרות	2%
סה"כ:	100%

3. עד כמה את/ה מודאג/ת מתופעת האלימות בחברה הישראלית לעומת המצב הכלכלי?

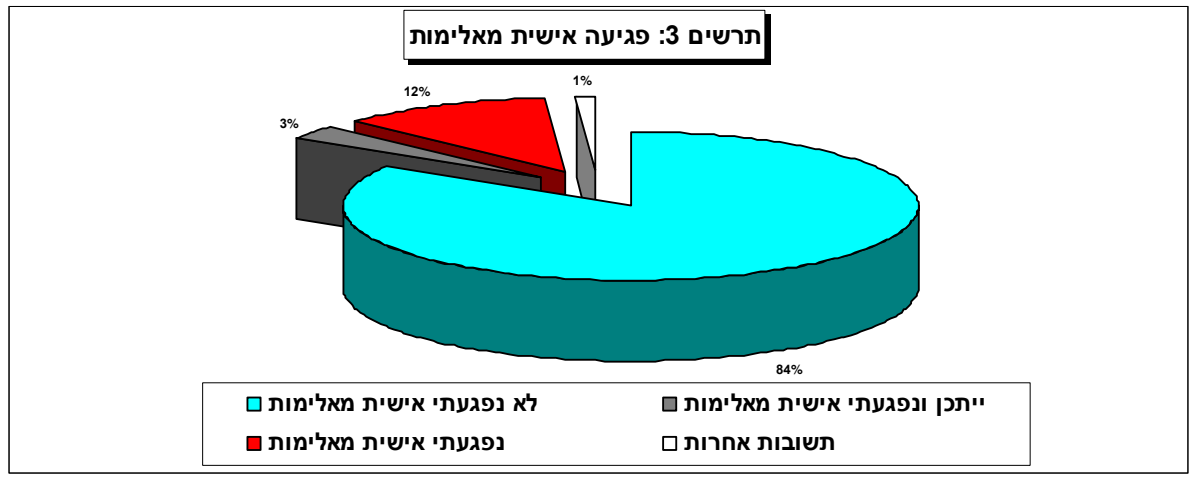
התשובות	אחוזים
1. לא מודאג כלל משניהם	2%
2. מודאג יותר מהמצב הכלכלי	27%
3. מודאג משניהם באותה מידה	37%
4. מודאג יותר מתופעת האלימות	32%
9. אין לי דעה ותשובות אחרות	2%
סה"כ:	100%

הפרש בין שיעור המשיבים "מודאג יותר מהמצב הביטחוני" (35%) לבין שיעור המשיבים "מודאג יותר מתופעת האלימות" (20%) הוא 15% והפרש זה משקף כי המצב הביטחוני עדיין נתפס כמדאיג יותר מאשר תופעת האלימות. לעומת זאת, הפרש בין שיעור המשיבים "מודאג יותר מהמצב הכלכלי" (27%) לבין שיעור המשיבים "מודאג יותר מתופעת האלימות" (32%) הוא (-5%) והפרש זה משקף כי המצב הכלכלי נתפס כפחות מדאיג מאשר תופעת האלימות. מן האמור מסתבר שקיימת "היררכיית-דאגה" שבראשה המצב הביטחוני, אחריה מצב האלימות ובתחתיתה המצב הכלכלי (עין תרשים 2 להלן).



4. האם, את/ה או מישהו מבני משפחתך או מחבריך, נפגעת/נפגע או היית/היה קורבן לתופעות של אלימות במהלך שלושת החודשים האחרונים?

התשובות	אחוזים
1. לא	84%
2. יכול להיות, ייתכן	3%
3. כן	12%
4. מסרב להשיב	0%
9. תשובות אחרות	1%
סה"כ:	100%

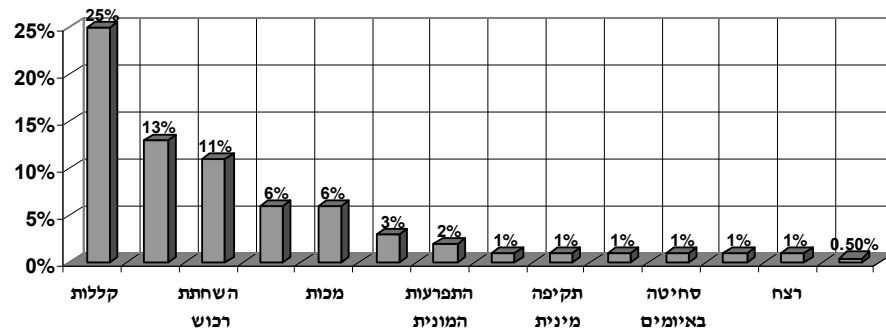


5. האם את/ה או מישהו מבני משפחתך או מחבריך, נפגעת או היית קורבן, לכל אחת מתופעות האלימות הבאות במהלך שלושת החודשים האחרונים?

האם את/ה או מישהו קרוב נפגע או היה קורבן לביטויי האלימות השונים הבאים						ביטויי האלימות השונים
סה"כ	(9) תשובות אחרות	(4) מסרב להשיב	(3) כן	(2) יכול להיות, ייתכן	(1) לא	
100%	0%	1%	25%	5%	69%	1. קללות
100%	2%	0%	13%	2%	83%	2. איומים
100%	2%	0%	6%	2%	90%	3. יריקות
100%	2%	0%	6%	1%	91%	4. מכות
100%	2%	0%	3%	1%	94%	5. הטרדה מינית מילולית
100%	2%	0%	1%	0%	97%	6. הטרדה מינית פיסית
100%	2%	0%	1%	0%	97%	7. תקיפה מינית/אונס
100%	2%	0%	1%	0%	97%	8. שימוש בנשק קר (סכין, גרזן, סכין יפנית, בקבוק שבור)
100%	1.5%	0%	0.5%	0%	98%	9. שימוש בנשק חם (אקדח, רימון, רובה וכד')
100%	2%	0%	2%	1%	95%	10. התפרעות המונית
100%	1%	0%	11%	1%	87%	11. השחתת רכוש
100%	2%	0%	1%	0%	97%	12. סחיטה באיומים
100%	2%	0%	1%	0%	97%	13. הצתות
100%	2%	0%	1%	0%	97%	14. רצח



תרשים 4: ביטויי אלימות שונים מהם נפגעו המשיבים או קרוביהם במהלך 3 החודשים האחרונים



6. האם לדעתך, תופעות האלימות המתרחשות כיום בחברה הישראלית, חמורות יותר או פחות מאשר בעבר?

התשובות	אחוזים
1. חמורות פחות מבעבר	4%
2. חמורות באותה המידה כמו בעבר	7%
3. חמורות יותר מבעבר	81%
9. לא יודע ותשובות אחרות	8%
סה"כ:	100%

7. מה לדעתך מידת החומרה של כל אחת מתופעות האלימות הבאות בסולם 1-5 כאשר 5=חמורה מאד ו-1=בכלל לא חמורה?

סה"כ	מידת החומרה של תופעות האלימות						מידת החומרה הממוצעת (ס.התקן)	תופעות האלימות
	(9) לא יודע ותשובות אחרות	(5) חמורה מאד	(4) חמורה	(3) בינונית	(2) לא חמורה	(1) בכלל לא חמורה		
100%	2%	66%	23%	8.5%	0.5%	0%	4.57 (0.7)	1. אלימות כלפי בני אדם אחרים
100%	4%	44%	28%	17%	4%	3%	4.09 (1.0)	3. אלימות כלפי רכוש פרטי
100%	5%	49%	28%	14%	3%	1%	4.27 (0.9)	4. אלימות כלפי רכוש ציבורי
100%	7%	40%	19%	18%	10%	6%	3.81 (1.2)	5. אלימות כלפי סמלי מדינה
100%	6%	42%	15%	17%	12%	8%	3.76 (1.3)	6. אלימות עצמית (פגיעה עצמית)
100%	7%	45%	23%	12%	8%	5%	4.01 (1.2)	7. אלימות כלפי בעלי חיים

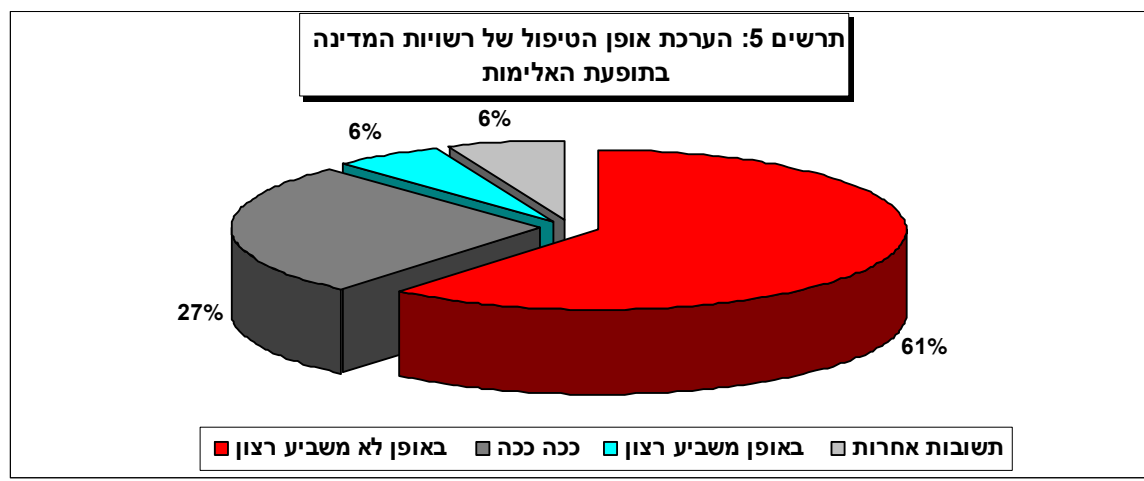
דירוג מידת החומרה של תופעות האלימות לפי מידת החומרה הממוצעת ושיעור המשיבים חמורה וחמורה-מאד

שיעור המשיבים חמורה מאד	שיעור המשיבים חמורה וחמורה מאד	מידת החומרה הממוצעת (ס.התקן)	דירוג תופעות האלימות
66%	89%	4.57 (0.7)	1. אלימות כלפי בני אדם אחרים
49%	77%	4.27 (0.9)	2. אלימות כלפי רכוש ציבורי
44%	72%	4.09 (1.0)	3. אלימות כלפי רכוש פרטי
45%	68%	4.01 (1.2)	4. אלימות כלפי בעלי חיים
40%	59%	3.81 (1.2)	5. אלימות כלפי סמלי מדינה
42%	57%	3.76 (1.3)	6. אלימות עצמית (פגיעה עצמית)

חלק ב' - הערכת הטיפול בתופעת האלימות

8. באיזו מידה לדעתך רשויות המדינה השונות מטפלות בתופעת האלימות?

התשובות	אחוזים
א. באופן לא משביע רצון	61%
ב. ככה ככה	27%
ג. באופן משביע רצון	6%
ד. לא יודע להעריך ותשובות אחרות	6%
סה"כ:	100%



9. תן ציון לכל אחד מהגורמים הבאים על יעילות טיפול במניעה וצמצום תופעת האלימות בישראל, בסולם 1-5 כאשר 1=גרוע מאד ו-5=טוב מאד:

הגורמים	ציון היעילות הממוצע (ס.התקן)	ציון ליעילות הטיפול במניעה וצמצום תופעת האלימות					
		(1) גרוע מאד	(2) גרוע	(3) בינוני	(4) טוב	(5) טוב מאד	(9) לא יודע ותרשבות אחרות
1. משטרת ישראל	2.85 (1.1)	15%	18%	35%	19%	7%	6%
2. מערכת המשפט	2.77 (1.2)	18%	17%	31%	16%	8%	10%
3. מערכת החינוך	2.35 (1.1)	25%	29%	26%	10%	4%	6%
4. אמצעי התקשורת	2.73 (1.3)	22%	19%	24%	15%	12%	8%
5. המשפחה	3.30 (1.2)	7%	13%	27%	22%	16%	15%
6. ארגונים וולונטריים	3.41 (1.1)	5%	8%	26%	24%	12%	25%
7. צה"ל	3.40 (1.3)	10%	9%	19%	22%	19%	21%
8. הממשלה בכללותה	2.22 (1.2)	33%	24%	21%	10%	4%	8%
9. הכנסת	2.12 (1.1)	36%	24%	19%	10%	3%	8%
10. מוסדות הדת	2.71 (1.3)	21%	14%	22%	14%	10%	19%
11. שירות בתי הסוהר	2.95 (1.2)	10%	9%	20%	14%	7%	40%
12. הרשויות המקומיות	2.36 (1.1)	23%	24%	26%	9%	3%	15%
13. מערכת הרווחה	2.80 (1.1)	11%	18%	27%	17%	4%	23%
14. מועדוני ספורט	2.94 (1.2)	13%	13%	22%	19%	8%	25%

דירוג יעילות הטיפול במניעה ובצמצום תופעת האלימות של הגורמים השונים לפי ציון היעילות הממוצע ושיעור המשיבים ציון טוב וטוב מאד

שיעור המשיבים ציון בינוני ויותר	שיעור המשיבים ציון טוב וטוב מאד	ציון היעילות הממוצע (ס.התקן)	דירוג הגורמים
62%	36%	3.41 (1.1)	1. ארגונים וולונטריים
60%	41%	3.40 (1.3)	2. צה"ל
65%	38%	3.30 (1.2)	3. המשפחה
41%	21%	2.95 (1.2)	4. שירות בתי הסוהר
49%	27%	2.94 (1.2)	5. מועדוני ספורט
61%	26%	2.85 (1.1)	6. משטרת ישראל
48%	21%	2.80 (1.1)	7. מערכת הרווחה
55%	24%	2.77 (1.2)	8. מערכת המשפט
51%	27%	2.73 (1.3)	9. אמצעי התקשורת
46%	24%	2.71 (1.3)	10. מוסדות הדת
38%	12%	2.36 (1.1)	11. הרשויות המקומיות
40%	14%	2.35 (1.1)	12. מערכת החינוך
35%	14%	2.22 (1.2)	13. הממשלה בכללותה
32%	13%	2.12 (1.1)	14. הכנסת

בניתוח גורמים בשיטת PC עם רוטציית VARIMAX שנערך על 14 הפריטים העוסקים ביעילות הטיפול של הגורמים השונים בתופעת האלימות (פריטים 1-14 בשאלה 9 לעיל) התקבלו 2 פקטורים: הפקטור האחד מכונה על ידינו "הגורמים הפורמליים". פקטור זה כולל את הגורמים הבאים העוסקים באופן פורמלי בטיפול, במניעה ובצמצום האלימות: משטרת ישראל, מערכת המשפט, מערכת החינוך, הממשלה, הכנסת והרשויות המקומיות. הפקטור השני מכונה על ידינו "הגורמים הבלתי-פורמליים". פקטור זה כולל את הגורמים הבאים, העוסקים באופן בלתי פורמלי בטיפול, במניעה ובצמצום תופעות האלימות: המשפחה, אמצעי התקשורת, ארגונים וולונטריים ומועדוני ספורט. לפריטים לעיל חושב ציון טעינה גבוה מ-0.6 על פקטור אחד ונמוך מ-0.3 על הפקטור האחר.

10. באילו היבטים של אלימות את/ה חושב/ת שיש צורך לטפל בחברה הישראלית?
(ניתן היה לציין יותר משובה אחת)

התשובות	אחוזים
1. אלימות בבתי-ספר	54%
2. אלימות ברחוב, במקומות ציבוריים	13%
3. אלימות כלפי קשישים	11%
4. אלימות בכביש, בנהיגה	17%
5. אלימות בבתי-קולנוע, באתרי בילוי ובידור	3%
6. אלימות במגרשי הספורט	0%
7. אלימות במשפחה, כלפי נשים, ילדים והורים	0%
8. אלימות במקומות העבודה	0%
9. אלימות באמצעי התקשורת	0.3%
10. אלימות מינית	0.3%
11. אלימות כלפי בעלי חיים	1%
12. אלימות באופן כללי	0.3%
סה"כ:	100%
	(N=1,360)*

*מספר התשובות.

היבטי האלימות הבולטים בחברה הישראלית בהם נדרש לטפל הם:

1. אלימות בבתי הספר (54%)
2. אלימות בכביש ובנהיגה (17%)
3. אלימות ברחוב ובמקומות ציבוריים (13%)

11. מהי לדעתך מידת החשיבות של כל אחד מהגורמים הבאים בטיפול, במניעה ובצמצום של תופעת האלימות בישראל, בסולם 1-5 כאשר 1=בכלל לא חשוב ו-5=חשוב מאד:

סה"כ	מידת החשיבות של הגורם בטיפול מניעה ובצמצום תופעת האלימות						מידת החשיבות הממוצעת (ס.התקן)	הגורמים
	(9) לא יודע אחרות	(5) חשוב מאד	(4) חשוב	(3) ככה ככה	(2) לא חשוב	(1) בכלל לא חשוב		
100%	9%	69%	14%	5%	2%	1%	4.61 (0.8)	1. משטרת ישראל
100%	8%	66%	15%	7%	2%	2%	4.52 (0.9)	2. מערכת המשפט
100%	8%	77%	9%	4%	1%	1%	4.75 (0.6)	3. מערכת החינוך
100%	8%	56%	19%	11%	5%	1%	4.35 (0.9)	4. אמצעי התקשורת
100%	8%	73%	12%	6%	1%	0%	4.70 (0.7)	5. המשפחה
100%	15%	45%	21%	14%	3%	2%	4.21 (1.0)	6. ארגונים וולונטריים
100%	12%	55%	16%	11%	3%	3%	4.32 (1.0)	7. צה"ל
100%	9%	60%	16%	8%	3%	4%	4.39 (1.0)	8. הממשלה בכללותה
100%	10%	60%	15%	7%	4%	4%	4.35 (1.1)	9. הכנסת
100%	13%	48%	15%	12%	6%	6%	4.06 (1.3)	10. מוסדות הדת
100%	17%	48%	15%	12%	6%	2%	4.20 (1.1)	11. שירות בתי הסוהר
100%	12%	50%	18%	13%	4%	3%	4.22 (1.1)	12. הרשויות המקומיות
100%	12%	52%	18%	12%	4%	2%	4.30 (1.0)	13. מערכת הרווחה
100%	11%	50%	17%	11%	7%	4%	4.15 (1.2)	14. מועדוני ספורט

דירוג מידת החשיבות של הגורמים השונים בטיפול, מניעה וצמצום תופעת האלימות לפי מידת החשיבות הממוצעת ושיעור המשיבים חשוב וחשוב מאד

שיעור המשיבים חשוב מאד	שיעור המשיבים חשוב וחשוב מאד	מידת החשיבות הממוצעת (ס.התקן)	דירוג הגורמים
77%	86%	4.75 (0.6)	1. מערכת החינוך
73%	85%	4.70 (0.7)	2. המשפחה
69%	83%	4.61 (0.8)	3. משטרת ישראל
66%	81%	4.52 (0.9)	4. מערכת המשפט
60%	76%	4.39 (1.0)	5. הממשלה בכללותה
56%	75%	4.35 (0.9)	6. אמצעי התקשורת
60%	75%	4.35 (1.1)	7. הכנסת
55%	71%	4.32 (1.0)	8. צה"ל
52%	70%	4.30 (1.0)	9. מערכת הרווחה
50%	68%	4.22 (1.1)	10. הרשויות המקומיות
45%	66%	4.21 (1.0)	11. ארגונים וולונטריים
48%	63%	4.20 (1.1)	12. שירות בתי הסוהר
50%	67%	4.15 (1.2)	13. מועדוני ספורט
48%	63%	4.06 (1.3)	14. מוסדות הדת

הגורמים להם מיוחסת מידת החשיבות הרבה ביותר בטיפול, במניעה ובצמצום תופעת האלימות:

1. מערכת החינוך (שיעור המשיבים חשוב וחשוב מאד 86%, ציון ממוצע 4.75)
2. המשפחה (שיעור המשיבים חשוב וחשוב מאד 85%, ציון ממוצע 4.70)
3. מערכת החוק ואכיפת החוק (המשטרה ומערכת המשפט – ציון ממוצע 4.61 ו-4.52 בהתאמה)

הגורמים להם מיוחסת מידת החשיבות הנמוכה ביותר בטיפול, במניעה ובצמצום תופעת האלימות:

1. מוסדות הדת (שיעור המשיבים חשוב וחשוב מאד 63%, ציון ממוצע 4.06)
2. מועדוני ספורט (שיעור המשיבים חשוב וחשוב מאד 67%, ציון ממוצע 4.15)

בשאלה 11 לעיל התבקשו המשיבים להעריך את מידת החשיבות שהם מייחסים לכל אחד מ-14 הגורמים השונים, בטיפול למניעה ולצמצום תופעת האלימות. בשאלה 9 לעיל נתבקשו המשיבים להעריך את יעילות הטיפול בתופעת האלימות, של כל אחד מאותם 14 הגורמים. בהקשר זה נבחן הקשר בין יעילות הטיפול לבין מידת החשיבות המיוחסת לכל אחד מהגורמים בטיפול בתופעת האלימות. הממצאים מלמדים על מתאם חלש, שלילי ולא מובהק [Pearson's $r=(-0.077)$, $P=0.794$, Spearman's $\rho=(-0.229)$ $P=0.431$, $N=14$]. הממצאים מלמדים שאין קשר בין מידת החשיבות המיוחסת לגורם נתון ביחס לטיפול בתופעת האלימות, לבין יעילות הטיפול בתופעת האלימות המיוחסת לאותו הגורם. הכיוון השלילי של המתאמים מעיד כי ככל שרמת החשיבות המיוחסת לטיפול של הגורמים השונים בתופעת האלימות, גבוהה יותר, כך יעילות הטיפול הנתפסת של גורמים אלה, נמוכה יותר. הסבר אפשרי לכך הוא רמת הציפיות: ככל שרמת החשיבות המיוחסת לטיפול של גורם מסוים גבוהה יותר, כך רמת הציפיות מגורם זה גבוהה יותר. על רקע ציפיות גבוהות יותר, הערכת יעילות הטיפול נתפסת כנמוכה יותר.

חלק ג' - דרכי הטיפול לצמצום תופעת האלימות בישראל

12. באיזו מידה, לדעתך, תתרום כל אחת מהפעולות הבאות למניעה ולצמצום תופעת האלימות בישראל בסולם של 1-5 כאשר 1=כלל לא תתרום ו-5=תתרום במידה רבה מאד:

באיזו מידה תתרום הפעולה למניעה ולצמצום תופעת האלימות							מידת התרומה הממוצעת (ס.התקן)	הפעולות
סה"כ	(9) לא יודע ותשובות אחרות	(5) תתרום במידה רבה מאד	(4) תתרום במידה רבה	(3) תתרום במידה בינונית	(2) תתרום מועטה	(1) בכלל לא תתרום		
100%	4%	54%	24%	11%	4%	3%	4.27 (1.0)	1. הגברת האכיפה המשטרתית
100%	3%	58%	20%	10%	4%	3%	4.31 (1.0)	2. חקיקה מחמירה יותר
100%	3%	60%	20%	10%	5%	2%	4.35 (1.0)	3. החמרת אמצעי הענישה של מערכת המשפט
100%	4%	74%	12%	8%	1%	1%	4.63 (0.8)	4. חינוך לאי אלימות בבתי הספר
100%	4%	51%	21%	16%	4%	4%	4.16 (1.1)	5. פרסום והסברה באמצעי התקשורת
100%	5%	50%	16%	14%	8%	7%	3.99 (1.3)	6. הגבלות על הקרנת סרטים אלימים
100%	6%	49%	17%	13%	9%	6%	4.01 (1.3)	7. הגבלות על אתרים ומסרים אלימים באינטרנט
100%	7%	40%	19%	14%	9%	11%	3.70 (1.4)	8. הקמת רשות ממשלתית מיוחדת למניעת אלימות
100%	6%	32%	21%	21%	10%	10%	3.57 (1.3)	9. מתן פרסים ותמריצים על צמצום אלימות
100%	11%	35%	19%	16%	9%	10%	3.67 (1.4)	10. הקמת ערכאה משפטית מיוחדת לאלימות
100%	10%	27%	15%	15%	12%	21%	3.17 (1.5)	11. יצירת תפקיד של יועץ ראש הממשלה לטיפול באלימות

דירוג התרומה של הפעולות השונות לטיפול במניעה ובצמצום תופעת האלימות לפי מידת התרומה הממוצעת ושיעור המשיבים תתרום במידה רבה ובמידה רבה מאד

דירוג הפעולות	מידת התרומה הממוצעת (ס.התקן)	שיעור המשיבים תתרום במידה רבה ובמידה רבה מאד	שיעור המשיבים תתרום במידה רבה מאד
1. חינוך לאי אלימות בבתי הספר	4.63 (0.8)	86%	74%
2. החמרת אמצעי הענישה של מערכת המשפט	4.35 (1.0)	80%	60%
3. חקיקה מחמירה יותר	4.31 (1.0)	78%	58%
4. הגברת האכיפה המשטרתית	4.27 (1.0)	78%	54%
5. פרסום והסברה באמצעי התקשורת	4.16 (1.1)	72%	51%
6. הגבלות על אתרים ומסרים אלימים באינטרנט	4.01 (1.3)	66%	49%
7. הגבלות על הקרנת סרטים אלימים	3.99 (1.3)	66%	50%
8. הקמת רשות ממשלתית מיוחדת למניעת אלימות	3.70 (1.4)	59%	40%
9. הקמת ערכאה משפטית מיוחדת לאלימות	3.67 (1.4)	54%	35%
10. מתן פרסים ותמריצים על צמצום אלימות	3.57 (1.3)	53%	32%
11. יצירת תפקיד של יועץ רוהמ"מ לטיפול באלימות	3.17 (1.5)	42%	27%

הפעולות שתרומתן הנתפסת למניעה ולצמצום תופעת האלימות בישראל היא הגבוהה ביותר:

1. חינוך לאי אלימות בבתי הספר (שיעור המשיבים תרומה רבה ורבה מאד 86%, ציון ממוצע 4.63)
2. החמרת אמצעי הענישה של מערכת המשפט (שיעור המשיבים תרומה רבה ורבה מאד 80%, ציון ממוצע 4.35)
3. חקיקה מחמירה יותר (שיעור המשיבים תרומה רבה ורבה מאד 78%, ציון ממוצע 4.31)

חלק ד' - רקע סוציו-דמוגרפי של המשיבים

14. גיל

קבוצות גיל (בשנים)	אחוזים	נתוני אמת למ"ס
19-17	6.0%	5.2%
24-20	13.7%	12.3%
29-25	11.1%	12.2%
34-30	8.7%	10.4%
44-35	16.0%	17.8%
54-45	20.9%	16.7%
54-55	11.5%	10.6%
74-65	7.9%	8.2%
75 ויותר	4.2%	6.6%
סה"כ	100%	100%
הגיל הממוצע:		
	42	41

15. דתיות (הגדרה עצמית של דתיות)

התשובות	אחוזים
1. חילוני	41%
2. מסורתי	19%
3. דתי לאומי	11%
4. חרדי	10%
5. אחר	19%
סה"כ	100%

16. השכלה

התשובות	אחוזים
1. יסודית	6%
2. תיכונית*	32%
3. על תיכונית	19%
4. אקדמית*	36%
5. תשובות אחרות	7%
סה"כ	100%

*מלאה וחלקית

17. הכנסה (ההכנסה החודשית הממוצעת ברוטו לשכיר היא כ-7,000 ₪. האם הכנסתך היא:

התשובות	אחוזים
1. הרבה מתחת להכנסה הממוצעת	24%
2. מתחת להכנסה הממוצעת	22%
3. כמו ההכנסה הממוצעת	16%
4. מעל להכנסה הממוצעת	14%
5. הרבה מעל להכנסה הממוצעת	5%
6. תשובות אחרות	19%
סה"כ	100%

18. איך היית מגדיר את מהי ארץ או יבשת המוצא של אביך?

התשובות	אחוזים
1. ישראל	34%
2. אפריקה	12%
3. אסיה	11%
4. צפון אמריקה	3%
5. דרום אמריקה	2%
6. מזרח אירופה	29%
7. מערב אירופה	8%
8. אוסטרליה	0%
9. תשובות אחרות	1%
סה"כ	100%

התשובות	אחוזים מקובצים
1. ישראל	34%
2. אסיה אפריקה	23%
4. צפון ודרום אמריקה	5%
6. מזרח אירופה	29%
7. מערב אירופה	8%
9. תשובות אחרות	1%
סה"כ	100%

19. האם שרתת בשירות צבאי או לאומי?

התשובות	אחוזים
1. לא שירת כלל	50%
2. שירות לאומי	4%
3. שירות צבאי חלקי	1%
4. שירות צבאי מלא	37%
5. תשובות אחרות	8%
סה"כ	100%

20. מין

התשובות	אחוזים	נתוני אמת למ"ס
1. גברים	47%	49%
2. נשים	53%	51%
סה"כ	100%	100%

21. מגזר

התשובות	אחוזים	נתוני אמת למ"ס
1. יהודי	81%	81%
2. ערבי	19%	19%
סה"כ	100%	100%

ז. ממצאים מתאמיים

1. הדאגה מתופעת האלימות בחברה הישראלית לפי מאפיינים סוציו-דמוגרפיים

עד כמה את/ה מודאג/ת מתופעת האלימות בחברה הישראלית?				מאפיינים סוציו-דמוגרפיים
סה"כ###	לא מודאג##	ככה ככה	מודאג#	
גיל				
100%	10%	8%	82%	צעירים (גילאי 18-41)
100%	6%	6%	88%	מבוגרים (גילאי 42 ומעלה)
מין				
100%	11%	9%	80%	גברים
100%	6%	5%	89%	נשים
דתיות				
100%	4%	5%	91%	חילוניים
100%	7%	4%	89%	מסורתיים
100%	8%	13%	79%	דתיים
100%	17%	10%	73%	חרדים
100%	16%	9%	75%	אחר
השכלה				
100%	18%	9%	73%	יסודית
100%	9%	4%	87%	תיכונית
100%	7%	2%	91%	על תיכונית
100%	4%	10%	86%	אקדמית (חלקית ומלאה)
100%	23%	15%	62%	אחרת
מוצא האב				
100%	12%	9%	79%	ישראל
100%	4%	2%	94%	אפריקה
100%	7%	3%	90%	אסיה
100%	6%	7%	87%	צפון אמריקה
100%	0%	0%	100%	דרום אמריקה
100%	7%	7%	86%	מזרח אירופה
100%	5%	15%	80%	מערב אירופה
100%	33%	0%	67%	אוסטרליה
לאום				
100%	7%	7%	86%	יהודים
100%	16%	6%	78%	ערבים

לצורך הניתוח קובצו יחד הקטגוריות "מודאג-מאד" ו"מודאג". ##לצורך הניתוח קובצו יחד הקטגוריות "לא מודאג" ו"יכול לא מודאג".
בעלי הדעה בלבד. לאחר ניכוי תשובות אחרות.

* P<0.05 במבחן Chi Square, ** P<0.01 במבחן Chi Square, *** P<0.001 במבחן Chi Square

הדאגה מתופעת האלימות בחברה הישראלית לפי מאפיינים סוציו-דמוגרפיים עיקרי הממצאים:

1. המבוגרים נוטים להיות מודאגים יותר מתופעת האלימות בחברה הישראלית, מאשר הצעירים.
2. הנשים נוטות להיות מודאגות יותר מתופעת האלימות בחברה הישראלית, מאשר הגברים.
3. החילוניים והמסורתיים נוטים להיות מודאגים יותר מתופעת האלימות בחברה הישראלית מאשר הדתיים והחרדים.
4. בעלי השכלה תיכונית וגבוהה יותר נוטים להיות מודאגים יותר מתופעת האלימות בחברה הישראלית מאשר בעלי השכלה יסודית.
5. משיבים שמוצא האב שלהם מדרום אמריקה, אסיה ואפריקה נוטים להיות מודאגים יותר מתופעת האלימות בחברה הישראלית מאשר משיבים שמוצא אביהם מצפון אמריקה ומזרח אירופה, ואילו נוטים להיות מודאגים יותר מתופעת האלימות בחברה הישראלית מאשר משיבים שמוצא אביהם מאוסטרליה, ישראל ומערב אירופה.
6. היהודים נוטים להיות מודאגים יותר מתופעת האלימות בחברה הישראלית מאשר הערבים.

2. פגיעה אישית מתופעת האלימות לפי מאפיינים סוציו-דמוגרפיים

האם את/ה או מישהו מבני משפחתך או חברך, נפגעת/נפגע או היית/היה קורבן לתופעות של אלימות במהלך 3 החודשים האחרונים					מאפיינים סוציו-דמוגרפיים
סה"כ	תשובות אחרות #	כן	יכול להיות ייתכן	לא	
גיל					
100%	1%	14%	4%	81%	צעירים (גילאי 18-41)
100%	1%	10%	3%	86%	מבוגרים (גילאי 42 ומעלה)
מין					
100%	1%	14%	3%	82%	גברים
100%	0%	11%	4%	85%	נשים
דתיות***					
100%	0%	14%	4%	82%	חילוניים
100%	1%	7%	2%	90%	מסורתיים
100%	2%	16%	3%	79%	דתיים
100%	0%	5%	0%	95%	חרדים
100%	0%	16%	6%	78%	אחר
השכלה***					
100%	0%	18%	9%	73%	יסודית
100%	2%	12%	2%	84%	תיכונית
100%	0%	12%	2%	86%	על תיכונית
100%	0%	12%	3%	85%	אקדמית (חלקית ומלאה)
100%	0%	8%	10%	82%	אחרת
מוצא האב***					
100%	0%	11%	5%	84%	ישראל
100%	3%	12%	0%	85%	אפריקה
100%	0%	15%	3%	82%	אסיה
100%	0%	7%	0%	93%	צפון אמריקה
100%	0%	11%	0%	89%	דרום אמריקה
100%	1%	11%	2%	86%	מזרח אירופה
100%	0%	11%	9%	80%	מערב אירופה
100%	0%	0%	33%	67%	אוסטרליה
לאום					
100%	1%	11%	3%	85%	יהודים
100%	0%	15%	5%	80%	ערבים

לצורך הניתוח קובצו יחד הקטגוריות "מסרב להשיב" ו"תשובות אחרות".

Chi Square במבחן $P < 0.05$ * , Chi Square במבחן < 0.01 ** , Chi Square במבחן < 0.001 ***

פגיעה אישית מתופעת האלימות לפי מאפיינים סוציו-דמוגרפיים – עיקרי הממצאים

1. צעירים נוטים לדווח בשיעור גבוה יותר על היותם (הם או קרוביהם) קורבן לתופעת אלימות מאשר מבוגרים.
2. גברים נוטים לדווח בשיעור גבוה יותר על היותם (הם או קרוביהם) קורבן לתופעת אלימות מאשר נשים.
3. חילוניים ודתניים נוטים לדווח בשיעור גבוה יותר על היותם (הם או קרוביהם) קורבן לתופעת אלימות מאשר מסורתיים וחרדים.
4. משיבים שמוצא אביהם מצפון אמריקה ואוסטרליה נוטים לדווח בשיעור נמוך יותר על היותם (הם או קרוביהם) קורבן לתופעת אלימות מאשר משיבים שמוצא אביהם אחר.
5. ערבים נוטים לדווח בשיעור גבוה יותר על היותם (הם או קרוביהם) קורבן לתופעת אלימות מאשר יהודים.

3. חומרת תופעות האלימות בהשוואה לעבר לפי מאפיינים סוציו-דמוגרפיים

האם לדעתך תופעות האלימות המתרחשות כיום בחברה הישראלית חמורות יותר או פחות מאשר בעבר					מאפיינים סוציו-דמוגרפיים
סה"כ	תשובות אחרות	חמורות יותר מבעבר	חמורות באותה מידה כמו בעבר	חמורות פחות מבעבר	
גיל					
100%	9%	80%	6%	5%	צעירים (גילאי 18-41)
100%	7%	82%	8%	3%	מבוגרים (גילאי 42 ומעלה)
מין					
100%	8%	79%	9%	4%	גברים
100%	7%	83%	6%	4%	נשים
דתיות***					
100%	5%	83%	8%	4%	חילוניים
100%	7%	78%	13%	2%	מסורתיים
100%	15%	81%	2%	2%	דתיים
100%	9%	81%	3%	7%	חרדים
100%	7%	81%	5%	7%	אחר
השכלה**					
100%	9%	76%	12%	3%	יסודית
100%	8%	79%	9%	4%	תיכונית
100%	6%	84%	6%	4%	על תיכונית
100%	8%	85%	5%	2%	אקדמית (חלקית ומלאה)
100%	13%	64%	10%	13%	אחרת
מוצא האב***					
100%	6%	83%	5%	6%	ישראל
100%	6%	85%	7%	2%	אפריקה
100%	3%	89%	8%	0%	אסיה
100%	7%	73%	7%	13%	צפון אמריקה
100%	11%	89%	0%	0%	דרום אמריקה
100%	9%	78%	9%	4%	מזרח אירופה
100%	12%	79%	7%	2%	מערב אירופה
100%	33%	50%	0%	17%	אוסטרליה
לאום***					
100%	8%	81%	8%	3%	יהודים
100%	6%	81%	4%	9%	ערבים



לצורך הניתוח קובצו יחד הקטגוריות "מסרב להשיב" ו"תשובות אחרות".
 * $P < 0.05$ במבחן Chi Square, ** $0.01 < \text{Chi Square}$ במבחן Chi Square, *** $0.001 < \text{Chi Square}$ במבחן Chi Square

חומרת תופעות האלימות בהשוואה לעבר לפי מאפיינים סוציו-דמוגרפיים – עיקרי הממצאים

1. בעלי השכלה אקדמית ועל תיכונית נוטים להחזיק בשיעור גבוה יותר בעמדה לפיה תופעות האלימות המתרחשות כיום בישראל חמורות יותר מאשר בעבר, בהשוואה לבעלי השכלה תיכונית ויסודית.
2. משיבים שמוצא אביהם מישראל, אסיה, אפריקה ודרום אמריקה, נוטים להחזיק בשיעור גבוה יותר בעמדה לפיה תופעות האלימות המתרחשות כיום בישראל חמורות יותר מאשר בעבר, בהשוואה למשיבים שמוצא אביהם אחר.
3. ערבים נוטים להחזיק בשיעור גבוה יותר בעמדה לפיה תופעות האלימות המתרחשות כיום בישראל פחות חמורות מאשר בעבר, בהשוואה ליהודים.

4. הערכת הטיפול של רשויות המדינה השונות בתופעת האלימות לפי מאפיינים סוציו-דמוגרפיים

באיזו מידה לדעתך, רשויות המדינה השונות, מטפלות בתופעת האלימות					
סה"כ	תשובות אחרות	באופן משביע רצון	ככה ככה	באופן לא משביע רצון	
גיל					
100%	5%	7%	28%	60%	צעירים (גילאי 18-41)
100%	6%	5%	27%	62%	מבוגרים (גילאי 42 ומעלה)
מין					
100%	5%	7%	24%	64%	גברים
100%	7%	5%	30%	58%	נשים
דתיות					
100%	3%	6%	30%	61%	חילוניים
100%	6%	9%	36%	49%	מסורתיים
100%	3%	3%	30%	64%	דתיים
100%	13%	0%	19%	68%	חרדים
100%	7%	9%	16%	68%	אחר
השכלה					
100%	6%	6%	29%	59%	יסודית
100%	4%	9%	31%	56%	תיכונית
100%	3%	4%	25%	68%	על תיכונית
100%	4%	6%	26%	64%	אקדמית (חלקית ומלאה)
100%	21%	5%	20%	54%	אחרת
מוצא האב					
100%	5%	7%	21%	67%	ישראל
100%	1%	9%	29%	61%	אפריקה
100%	5%	8%	31%	56%	אסיה
100%	6%	7%	47%	40%	צפון אמריקה
100%	05	0%	33%	67%	דרום אמריקה
100%	6%	5%	30%	59%	מזרח אירופה
100%	9%	2%	32%	57%	מערב אירופה
100%	50%	0%	0%	50%	אוסטרליה
לאום					
100%	5%	6%	30%	59%	יהודים
100%	5%	9%	17%	69%	ערבים

* P<0.05 במבחן Chi Square, ** <0.01 במבחן Chi Square, *** <0.001 במבחן Chi Square

הערכת הטיפול של רשויות המדינה השונות בתופעת האלימות לפי מאפיינים סוציו-דמוגרפיים עיקרי הממצאים

1. גברים נוטים להביע בשיעור גדול יותר, חוסר שביעות רצון מאופן טיפול רשויות המדינה בתופעת האלימות, מאשר נשים.
2. מסורתיים נוטים להביע בשיעור קטן יותר, חוסר שביעות רצון מאופן טיפול רשויות המדינה בתופעת האלימות, מאשר חילוניים, דתיים וחרדים.
3. בעלי השכלה אקדמית ועל תיכונית נוטים להביע בשיעור גדול יותר, חוסר שביעות רצון מאופן טיפול רשויות המדינה בתופעת האלימות, מאשר בעלי השכלה תיכונית ויסודית.
4. משיבים שמוצא אביהם מישראל, אפריקה ודרום אמריקה נוטים להביע בשיעור גדול יותר, חוסר שביעות רצון מאופן טיפול רשויות המדינה בתופעת האלימות, מאשר משיבים שמוצא אביהם אחר.

ח. מדד האלימות

1. מדד האלימות מורכב משלושה מדדי משנה:

- א. מדד הדאגה מתופעת האלימות (עיין שאלה 1 בשאלון).
- ב. מדד הפגיעה האישית מתופעת האלימות (עיין שאלה 4 בשאלון).
- ג. מדד יעילות הטיפול בתופעת האלימות (עיין פריטים 1-14 בשאלה 9 בשאלון).

2. מדד הדאגה מתופעת האלימות

א. המדד מתייחס לשיעור המשיבים המצרפי בקטגוריות "מודאג מאד" ו"מודאג" בשאלה 1 ("עד כמה את/ה מודאג/ת מתופעת האלימות בחברה הישראלית").

ב. טווח הערכים התיאורטי של המדד נע בין 0%-100%. ככל שערך המדד גבוה יותר, כך רמת הדאגה מתופעת האלימות גבוהה יותר ומשקפת כי תופעת האלימות (כפי שהיא נתפסת ע"י הציבור) חמורה יותר. ככל שערך המדד נמוך יותר, כך רמת הדאגה מתופעת האלימות נמוכה יותר ומשקפת כי תופעת האלימות נמצאת במגמת היחלשות.

ג. בסקר זה מדד הדאגה מתופעת האלימות הוא 83%.

3. מדד הפגיעה האישית מתופעת האלימות

א. המדד מתייחס לשיעור המשיבים בקטגוריית התשובה "כן" בשאלה 4 ("האם את/ה או מישהו מבני משפחתך או מחבריך, נפגע/ת/נפגע או היית/היה קורבן לתופעות של אלימות במהלך שלושת החודשים האחרונים?").

ב. טווח הערכים התיאורטי של המדד נע בין 0%-100%. ככל שערך המדד גבוה יותר, כך רמת הפגיעה האישית מתופעת האלימות גבוהה יותר ומשקפת כי תופעת האלימות (כפי שהיא מדווחת ע"י הציבור) חמורה יותר. ככל שערך המדד נמוך יותר, כך רמת הפגיעה האישית מתופעת האלימות נמוכה יותר ומשקפת כי תופעת האלימות נמצאת במגמת ריסון.

ג. בסקר זה מדד החוויה האישית של תופעת האלימות הוא 12%.

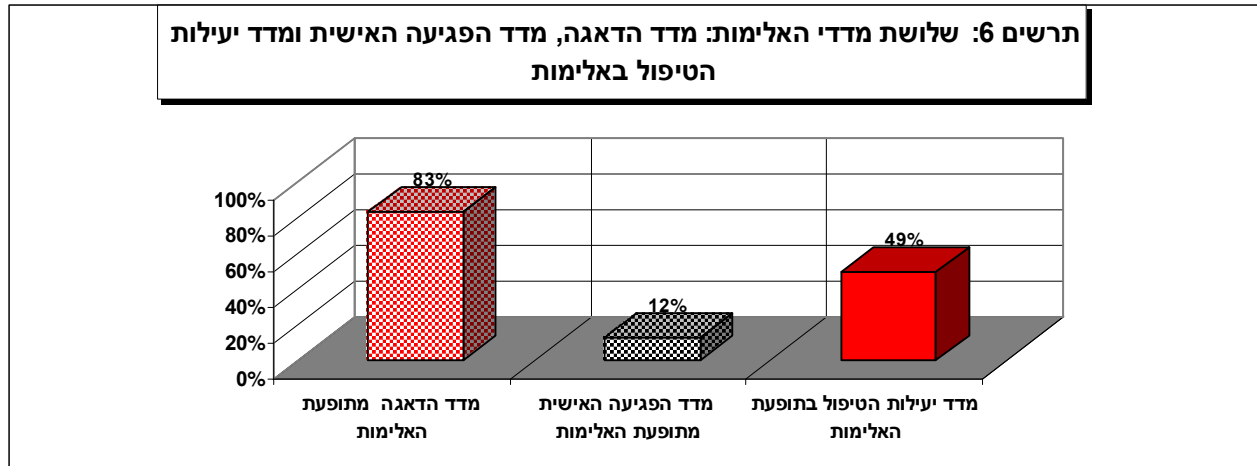
3. מדד יעילות הטיפול בתופעת האלימות (פריטים 1-14 בשאלה 9)

א. המדד מתייחס לשיעור המשיבים הממוצע בקטגוריות "טיפול גרוע" ו"טיפול גרוע מאד", בפריטים 1-14 בשאלה 9 ("תן ציון לכל אחד מהגורמים הבאים על יעילות טיפולו במניעה, ובצמצום של תופעת האלימות בישראל"). בשלב ראשון חושב שיעור המשיבים "טיפול גרוע" ו"טיפול גרוע מאד" בכל אחד 14- פריטי שאלה 9. בשלב שני חושב הממוצע לשיעורים הנ"ל.

ב. טווח הערכים התיאורטי של המדד נע בין 0%-100%. ככל שערך המדד גבוה יותר, כך יעילות הטיפול בתופעת האלימות נמוכה יותר ומשקפת כי תופעת האלימות (כפי שהיא מוערכת ע"י הציבור) חמורה יותר עקב טיפול גרוע בתופעה. ככל שערך המדד נמוך יותר, כך יעילות הטיפול בתופעת האלימות גבוהה יותר ומשקפת כי תופעת האלימות נמצאת במגמת ריסון עקב טיפול טוב בתופעה.

ג. בסקר זה מדד יעילות הטיפול בתופעת האלימות הוא 49%.

4. שלושת מדדי האלימות "מכוילים" אפוא בכיוון אחיד: ערך גבוה יותר של המדדים משקף מצב בו תופעת האלימות חריפה או חמורה יותר בעוד שערך נמוך יותר של המדדים משקף מצב בו תופעת האלימות מתונה או מרוסנת יותר.



1.4.04

נספח - שאלון סקר אלימות בחברה הישראלית

שלום, מדבר/ת... ממכון המחקר מאגר מוחות. אנו עורכים סקר קצר בנושא האלימות בחברה הישראלית. הסקר נערך בשיתוף עם בית הספר לממשל באוניברסיטת תל-אביב. הסקר אנונימי ומיועד לצרכים סטטיסטיים בלבד. אודה לך אם תשיבי/י על מספר שאלות קצרות.

פרק א' - חוויה ועדות אישית לאלימות

1. עד כמה את/ה מודאג/ת מתופעת האלימות בחברה הישראלית?

התשובות
1. מודאג מאוד
2. מודאג
3. ככה ככה
4. לא מודאג
5. כלל לא מודאג
9. אין לי דעה ותשובות אחרות

2. עד כמה את/ה מודאג/ת מתופעת האלימות בחברה הישראלית לעומת המצב הביטחוני?

התשובות
1. לא מודאג כלל משניהם
2. מודאג יותר מהמצב הביטחוני
3. מודאג משניהם באותה מידה
4. מודאג יותר מתופעת האלימות
9. אין לי דעה ותשובות אחרות

3. עד כמה את/ה מודאג/ת מתופעת האלימות בחברה הישראלית לעומת המצב הכלכלי?

התשובות
1. לא מודאג כלל משניהם
2. מודאג יותר מהמצב הכלכלי
3. מודאג משניהם באותה מידה
4. מודאג יותר מתופעת האלימות
9. אין לי דעה ותשובות אחרות

4. האם, את/ה או מישהו מבני משפחתך או מחבריך, נפגעת/נפגע או היית/היה קורבן לתופעות של אלימות במהלך שלושת החודשים האחרונים?

התשובות
1. לא
2. יכול להיות, ייתכן
3. כן
4. מסרב להשיב
9. תשובות אחרות

5. האם את/ה או מישהו מבני משפחתך או מחבריך, נפגעת/נפגע או היית/היה קורבן, לכל אחת מתופעות האלימות הבאות במהלך שלושת החודשים האחרונים?

	האם את/ה או מישהו קרוב נפגע או היה קורבן לביטויי האלימות השונים הבאים					ביטויי האלימות השונים
	1 לא	2 יכול להיות, ייתכן	3 כן	4 מסרב להשיב	9 תשובות אחרות	
1. קללות	1	2	3	4	9	

						2. איומים
						3. יריקות
						4. מכות
						5. הטרדה מינית מילולית
						6. הטרדה מינית פיזית
						7. תקיפה מינית/אונס
שאלה 5 המשך						
האם את/ה או מישהו קרוב נפגע או היה קורבן לביטויי האלימות השונים הבאים						
						ביטויי האלימות השונים
						8. שימוש בנשק קר (סכין, גרזן, סכין יפנית, בקבוק שבור)
						9. שימוש בנשק חם (אקדח, רימון, רובה וכד')
						10. התפרעות המונית
						11. השחתת רכוש
						12. סחיטה באיומים
						13. הצתות
						14. רצח

6. האם לדעתך, תופעות האלימות המתרחשות כיום בחברה הישראלית, חמורות יותר או פחות מאשר בעבר?

התשובות
1. חמורות פחות מבעבר
2. חמורות באותה המידה כמו בעבר
3. חמורות יותר מבעבר
9. לא יודע ותשובות אחרות

7. מה לדעתך מידת החומרה של כל אחת מתופעות האלימות הבאות בסולם 1-5 כאשר 5=חמורה מאוד ו-1=בכלל לא חמורה?

							תופעות האלימות
							מידת החומרה של תופעות האלימות
							1. אלימות כלפי בני אדם אחרים
							3. אלימות כלפי רכוש פרטי
							4. אלימות כלפי רכוש ציבורי
							5. אלימות כלפי סמלי מדינה
							6. אלימות עצמית (פגיעה עצמית)
							7. אלימות כלפי בעלי חיים

פרק ב' - הערכת הטיפול בתופעת האלימות

8. באיזו מידה לדעתך רשויות המדינה השונות מטפלות בתופעת האלימות?

התשובות
1. באופן לא משביע רצון
2. ככה ככה
3. באופן משביע רצון
9. לא יודע להעריך ותשובות אחרות

9. תן ציון לכל אחד מהגורמים הבאים על יעילות טיפולו במניעה ובצמצום של תופעת האלימות בישראל, בסולם 1-5 כאשר 1 =גרוע מאד ו-5=טוב מאד:

הציון ליעילות הטיפול במניעה וצמצום תופעת האלימות						הגורמים
9 לא יודע ותשובות אחרות	5 טוב מאד	4 טוב	3 בינוני	2 גרוע	1 גרוע מאד	
9	5	4	3	2	1	1. משטרת ישראל
9	5	4	3	2	1	2. מערכת המשפט
9	5	4	3	2	1	3. מערכת החינוך
9	5	4	3	2	1	4. אמצעי התקשורת

הציון ליעילות הטיפול במניעה וצמצום תופעת האלימות						שאלה 9 המשך
9 לא יודע ותשובות אחרות	5 טוב מאד	4 טוב	3 בינוני	2 גרוע	1 גרוע מאד	הגורמים
9	5	4	3	2	1	5. המשפחה
9	5	4	3	2	1	6. ארגונים וולונטריים
9	5	4	3	2	1	7. צה"ל
9	5	4	3	2	1	8. הממשלה בכללותה
9	5	4	3	2	1	9. הכנסת
9	5	4	3	2	1	10. מוסדות הדת
9	5	4	3	2	1	11. שירות בתי הסוהר
9	5	4	3	2	1	12. הרשויות המקומיות
9	5	4	3	2	1	13. מערכת הרווחה
9	5	4	3	2	1	14. מועדוני ספורט

10. באילו היבטים של אלימות את/ה חושב/ת שיש צורך לטפל בחברה הישראלית? (ניתן לציין יותר מתשובה אחת)

התשובות	7. אלימות במשפחה, כלפי נשים, ילדים והורים
1. אלימות בבתי-ספר	8. אלימות במקומות העבודה
2. אלימות ברחוב, במקומות ציבוריים	9. אלימות באמצעי התקשורת
3. אלימות כלפי קשישים	10. אלימות מינית
4. אלימות בכביש, בנהיגה	11. אלימות כלפי בעלי חיים
5. אלימות בבתי-קולנוע, באתרי בילוי ובידור	12. אלימות באופן כללי
6. אלימות במגרשי הספורט	

11. מהי לדעתך מידת החשיבות של כל אחד מהגורמים הבאים בטיפול, במניעה ובצמצום של תופעת האלימות בישראל, בסולם 1-5 כאשר 1=בכלל לא חשוב ו-5=חשוב מאד:

מידת החשיבות של הגורם בטיפול מניעה ובצמצום תופעת האלימות						הגורמים
9 לא יודע ותשובות אחרות	5 חשוב מאד	4 חשוב	3 ככה ככה	2 לא חשוב	1 בכלל לא חשוב	
9	5	4	3	2	1	1. משטרת ישראל
9	5	4	3	2	1	2. מערכת המשפט
9	5	4	3	2	1	3. מערכת החינוך
9	5	4	3	2	1	4. אמצעי התקשורת
9	5	4	3	2	1	5. המשפחה
9	5	4	3	2	1	6. ארגונים וולונטריים
9	5	4	3	2	1	7. צה"ל
9	5	4	3	2	1	8. הממשלה בכללותה
9	5	4	3	2	1	9. הכנסת
9	5	4	3	2	1	10. מוסדות הדת

	9	5	4	3	2	1		11. שירות בתי הסוהר
	9	5	4	3	2	1		12. הרשויות המקומיות
	9	5	4	3	2	1		13. מערכת הרווחה
	9	5	4	3	2	1		14. מועדוני ספורט

פרק ג' - דרכי הטיפול לצמצום תופעת האלימות בישראל

12. באיזו מידה, לדעתך, תתרום כל אחת מהפעולות הבאות למניעה ולצמצום תופעת האלימות בישראל בסולם של 1-5 כאשר 1 = כלל לא תתרום ו-5 = תתרום במידה רבה מאד:

באיזו מידה תתרום הפעולה למניעה ולצמצום תופעת האלימות						הפעולות
9 לא יודע ותשובות אחרות	5 תתרום במידה רבה מאד	4 תתרום במידה רבה	3 תתרום במידה בינונית	2 תתרום במידה מועטה	1 בכלל לא תתרום	
9	5	4	3	2	1	1. הגברת האכיפה המשטרתית
9	5	4	3	2	1	2. חקיקה מחמירה יותר
9	5	4	3	2	1	3. החמרת אמצעי הענישה של מערכת המשפט
9	5	4	3	2	1	4. חינוך לאי אלימות בבתי הספר
9	5	4	3	2	1	5. פרסום והסברה באמצעי התקשורת
9	5	4	3	2	1	6. הגבלות על הקרנת סרטים אלימים
9	5	4	3	2	1	7. הגבלות על אתרים ומסרים אלימים באינטרנט
9	5	4	3	2	1	8. הקמת רשות ממשלתית מיוחדת למניעת אלימות
9	5	4	3	2	1	9. מתן פרסים ותמריצים על צמצום אלימות
9	5	4	3	2	1	10. הקמת ערכאה משפטית מיוחדת לאלימות
9	5	4	3	2	1	11. יצירת תפקיד של יועץ ראש הממשלה לטיפול באלימות

13. כיצד היית מדרג את היקף האלימות בישראל, כיום, בהשוואה להיקף האלימות במדינות הבאות?

היקף האלימות בישראל כיום בהשוואה להיקף האלימות במדינות אחרות						הפעולות
9 לא יודע ותשובות אחרות	5 הרבה יותר	4 יותר	3 במידה דומה	2 פחות	1 הרבה פחות	
9	5	4	3	2	1	1. במדינות האיחוד האירופאי
9	5	4	3	2	1	2. במדינות בארצות הברית
9	5	4	3	2	1	3. במדינות ערב
9	5	4	3	2	1	4. במדינות מזרח אסיה (סין, יפן, קוריאה, סינגפור, הודו, טאיוון)

	9	5	4	3	2	1		5. אוסטרליה
	9	5	4	3	2	1		6. במדינות מרכז ודרום אמריקה

פרק ד' – רקע סוציו-דמוגרפי

14. גילך _____ (בשנים)

15. דתיות: כיצד אתה/ה מגדיר/ה את עצמך? 1. חילוני 2. מסורתי 3. דתי לאומי 4. חרדי 5. אחר

16. השכלתך: 1. יסודית 2. תיכונית 3. על תיכונית 4. אקדמית 5. אחרת

17. ההכנסה החודשית הממוצעת ברוטו לשכיר היא כ-7,000 ₪. האם הכנסתך היא:

1. הרבה מתחת להכנסה הממוצעת	4. מעל להכנסה הממוצעת
2. מתחת להכנסה הממוצעת	5. הרבה מעל להכנסה הממוצעת
3. כמו ההכנסה הממוצעת	6. תשובות אחרות

18. איך היית מגדיר את ארץ או יבשת המוצא של אביך?

1. ישראל	5. דרום אמריקה
2. אפריקה	6. מזרח אירופה
3. אסיה	7. מערב אירופה
4. צפון אמריקה	8. אוסטרליה

19. האם שירתת בשירות צבאי או לאומי?

1. לא שירת כלל 2. שירות לאומי 3. שירות צבאי חלקי 4. שירות צבאי מלא 5. תשובות אחרות

20. מין: 1. גבר 2. אישה

תודה על היענותך